



## PUBEREAU Ernest

21 septembre 1895 – 19 octobre 1915

**E**rnest Pubereau voit le jour le 21 septembre 1895, à huit heures du matin au Vieux Moulin, à Beaurech (Gironde). Il réside en 1911, avec ses parents, à Roby, sur la commune de Loupiac, jusqu'à sa mobilisation en décembre 1914.

Son père, **Eloi**, est né, en 1864, à Savignac de Duras (Lot et Garonne). Il est cultivateur. Sa mère, **Anne Massé**, est native de Quinzac.

De leur union en 1892 à Saint-Caprais-de-Bordeaux, naît une fratrie de sept enfants (3 filles et 4 garçons) **Jean, Ernest** et **Jeanne naïtront** à Beaurech, **Pierre, Madeleine, Marcel** et **Madeleine** à Loupiac. **Ernest** est le second de la fratrie.

Ses parents prennent résidence à Rondillon en 1901, à Roby en 1911. **Eloi** travaille en tant que journalier agricole chez les propriétaires **de Montbron** et **Vitrac**, puis comme métayer chez la **veuve Laporterie**. Il décédera à Loupiac en 1939 et sa veuve, **Anne**, à Monprimblanc en 1951.

Les origines de la famille paternelle sont situées dans le Lot et Garonne au pays de Duras. Celle-ci est implantée depuis la moitié du 18<sup>ème</sup> siècle dans le village de Lubersac.

**Ernest Pubereau** est cultivateur. De la classe 1915, il est mobilisé, le 16 décembre 1914, dans un premier temps au 20<sup>ème</sup> Régiment d'Infanterie à Montauban à la caserne de la Hire.

Le 15 mars 1915, il est affecté au 166<sup>ème</sup> Régiment d'Infanterie. Le 19 octobre il a rejoint le 366<sup>ème</sup> et se trouve positionné à la Tranchée de Calonne, route forestière reliant Hattonchâtel à Verdun, aux secteurs du Trottoir, du Trapèze et de la Bastille.

Un chroniqueur évoque « *On passe là des journées à guetter l'engin : grenade « tuyaux de poêle », torpille, qui va s'abattre en tournoyant sur la tranchée, balayant de son souffle, hommes, pierres et sacs de terre* ».

En ce 19 octobre, le journal de marche et des opérations du 366<sup>ème</sup> R.I. indique que les soldats **Thiellement** et **Pubereau** sont tués, les soldats **Foulon** et **Simon** sont blessés. Un soldat tué au secteur « *du Trottoir* » par un éclat d'obus et un soldat tué et deux blessés « *au Trapèze* » suite au bombardement. Ce secteur a reçu ce jour là 29 bombes et 30 obus de 105 et 150.

**Ernest Pubereau**, est déclaré **Mort pour la France** sur le champ de bataille à la Tranchée de Calonne, **le 19 octobre 1915**, lors de l'engagement de la 15<sup>ème</sup> compagnie où il était affecté. Son acte de décès ne sera enregistré que le 23 octobre 1915, à Sommedieuve, commune de la Meuse.

Célibataire, **Ernest** meurt à 20 ans, sans descendant, mais l'un de ses frères **Jean** aura des enfants assurant ainsi la descendance de la famille **Pubereau**.

Le soldat de 2<sup>ème</sup> classe, **Ernest Pubereau** « Mort pour la France », précédemment inhumé sur la commune des Eparges (Meuse) a été transféré à la **Nécropole Nationale de Douaumont** dans une tombe individuelle N°6561. Il repose en Lorraine sur la commune de Fleury-devant-Douaumont.



## GIRONDE

### ◆ COMMUNE DE BEAURECH

**Naissance** : le 21 septembre 1895.

Vingt deux septembre mil huit cent quatre vingt quinze. Acte N°11

« Acte de naissance de **Ernest Pubereau**, né hier, à huit heures du matin, au domicile de ses père et mère, au lieu du Vieux Moulin, commune de Beaurech (Gironde), fils de **Eloi Pubereau**, cultivateur, âgé de trente ans et de **Anne Massé**, son épouse, sans profession, âgée de vingt-quatre ans. »

Du 22<sup>ème</sup> (11 1895)

N° 11

Ernest Pubereau

Du vingt-deux Septembre mil huit cent quatre-vingt-quinze, à neuf heures du matin. Acte de naissance de Ernest Pubereau né hier, à huit heures du matin, au domicile de ses père et mère, au lieu du Vieux Moulin, commune de Beaurech, fils de Eloi Pubereau, cultivateur, âgé de trente ans et de Anne Massé, son épouse, sans profession, âgée de vingt-quatre ans. Le sexe de l'enfant a été reconnu être masculin. Premiers témoins, Jean Dubos, instituteur, âgé de cinquante-six ans; second témoin Jean Carreyre, garde-champêtre, âgé de cinquante-sept ans, tous deux domiciliés au bourg de Beaurech. Sur la réquisition et présentation à nous faite par le dit Eloi Pubereau, père de l'enfant, qui, ainsi que les témoins a signé avec nous le présent acte après lecture. Constaté suivant la loi, par nous Pierre Ophel Laville de Lacombe,

maire de Beaurech, faisant les fonctions d'officier public de l'état civil.

Pubereau et Carreyre

Dubos

Laville de Lacombe



# MEUSE

## ◆ LA TRANCHEE DE CALONNE

Décès : le 19 octobre 1915.

□ **Pubereau Ernest.**

□ Matricule N°1132 au recrutement de Bordeaux (Gironde)

□ 2<sup>ème</sup> classe.

□ 366<sup>ème</sup> Régiment d'Infanterie.

□ 15<sup>ème</sup> Compagnie.

□ Classe 1915.

□ Mort sur le champ de Bataille.

□ Célibataire.

Domicilié en dernier lieu à Loupiac (Gironde)

□ **Transcription sur le registre des décès de la Mairie de Loupiac le 29 juillet 1916. Acte N°14. Avec mention dans la marge « Mort pour la France »**

L'an mil neuf cent quinze le vingt trois du mois d'octobre à quatorze heures trente du soir étant à Sommedieu (Meuse)

« Acte de décès de **Ernest Pubereau**, soldat de 2<sup>ème</sup> classe à la 15<sup>ème</sup> Compagnie du 366<sup>ème</sup> Régiment d'Infanterie numéro de matricule 6869, né le vingt-et-un septembre mil huit cent quatre-vingt-quinze, à Baurech (Gironde) domicilié en dernier lieu à Loupiac (Gironde) **Mort pour la France** à la Tranchée de Calonne (Meuse) le dix neuf octobre mil neuf cent quinze à neuf heures du matin, sur le champ de bataille, Fils de **Eloi** et **Anne Massé.** »

Le vingt neuf juillet mil neuf cent seize  
à onze heures a été transcrit l'acte  
de décès ci-après : L'an mil neuf cent quinze  
le vingt trois du mois d'octobre à quatorze heures trente du  
soir étant à Sommedieu (Meuse) - Acte de décès de  
Ernest Pubereau, soldat de 2<sup>e</sup> classe à la 15<sup>e</sup> C<sup>ie</sup> du  
366<sup>e</sup> Régiment d'infanterie n<sup>o</sup> m<sup>o</sup> 6869 né le vingt un septembre  
mil huit cent quatre vingt quinze, à Baurech, canton de Créon  
~~et de la Gironde~~ domicilié en dernier lieu à Loupiac, canton de  
Cailiac, département de la Gironde - Mort pour la France,  
~~Pressé~~ à la tranchée de Calonne mil neuf cent seize  
(Meuse) le dix neuf octobre mil, sur la déclaration  
de neuf cent quinze à neuf heures du matin sur le champ  
de bataille, fils de Eloi et de Anne Massé.

Du 29 Juillet 1916

N° 14  
Transcription du  
Décès de  
Pubereau Ernest  
Mort pour la France

Conformément à l'article 77 du code civil, nous nous sommes transportés  
et ce auprès de la personne décédée et assuré de la réalité du fait - acte  
de décès. Pressé par nous, Louis Robert Dupont lieutenant au  
366<sup>e</sup> officier de l'Etat civil sur la déclaration de Campagne  
qui lecture faite, ont signé avec nous Lucien, sergent à la 15<sup>e</sup> C<sup>ie</sup> âgé  
de vingt trois ans et de Lethuiler Joseph ancien, âgé de vingt huit  
ans, témoins, qui ont signé avec moi, après lecture.

Ont signé : Campagne, Lethuiler, Dupont officier faisant fonction  
d'officier de l'Etat civil - Vu par nous Finayre Jean Baptiste Gilbert  
sous intendant militaire - Signé : Finayre.

Vu pour la validation de la signature de M. Finayre Jean Baptiste Gilbert  
le 11 juillet 1916 - Le Ministre de la Guerre par délégation  
Le chef du Bureau des archives administratives

Signé illisible.  
Pour copie conforme. Approuvé vingt six mots rayés  
de l'acte  
A. Pigeon

# REPÈRES CHRONOLOGIQUES

◆  
**Les origines de la famille Pubereau se situent en pays de Duras, sur la commune de Lubersac.**  
 ◆

□ **1764**  
 Joseph Pubereau son trisaieul, cultivateur, résidait sur la commune de Lubersac (Lot et Garonne).

□ **1822**  
 La commune de Lubersac est rattachée en 1822 à Saint Serin-de-Duras (Lot et Garonne)

□ **1864**  
 ♦ 16 décembre  
 Naissance à Savignac-de-Duras (Lot et Garonne) de son père **Eloi Pubereau**.

□ **1872**  
 ♦ 7 septembre  
 Naissance à Quinzac (Gironde) de sa mère **Anne Massé**.

□ **1892**  
 ♦ 30 janvier  
 Ses parents **Eloi Pubereau** et **Anne Massé**, se marient à Saint-Caprais-de-Bordeaux en Gironde.

□ **1893**  
 ♦ 24 juin  
 Naissance à Beaurech (Gironde) de son premier frère **Jean Pubereau**.

□ **1895**  
 ♦ 21 septembre  
 Naissance à Beaurech de **Ernest Pubereau**.

□ **1898**  
 ♦ 15 juin  
 Naissance à Beaurech de sa première sœur **Jeanne**.

□ **1901**  
 ♦ 17 février  
 Naissance à Loupiac (Gironde) de son frère **Pierre**.  
**Ernest Pubereau** réside à Loupiac (Gironde) au quartier de Rondillon avec sa famille.

□ **1904**  
 ♦ 28 août  
 Naissance à Loupiac de sa sœur **Madeleine**.

□ **1906**  
 Réside à Loupiac (Gironde) à Rondillon avec sa famille.  
 ♦ 23 juillet  
 Naissance à Loupiac de son frère **Marcel**

□ **1911**  
 Réside à Loupiac (Gironde) à Roby avec sa famille.

□ **1912**  
 ♦ 8 juin  
 Naissance à Loupiac de sa sœur **Madeleine**.

□ **1914**  
 ♦ 16 décembre  
**Ernest Pubereau**, cultivateur, de la classe 1915 est incorporé au 20<sup>ème</sup> Régiment d'Infanterie à Montauban (Tarn et Garonne) à la caserne de la Hire.

□ **1915**  
 ♦ 15 mars  
**Ernest Pubereau**, est affecté au 166<sup>ème</sup> Régiment d'Infanterie.

♦ 18 mars  
 Il arrive au casernement du régiment à Verdun (Meuse).

♦ 19 octobre  
**Ernest Pubereau**, soldat de 2<sup>ème</sup> classe affecté au 366<sup>ème</sup> Régiment d'Infanterie, 15<sup>ème</sup> compagnie, est « **Mort pour la France** » sur le champ de bataille à la Tranchée de Calonne (Meuse).

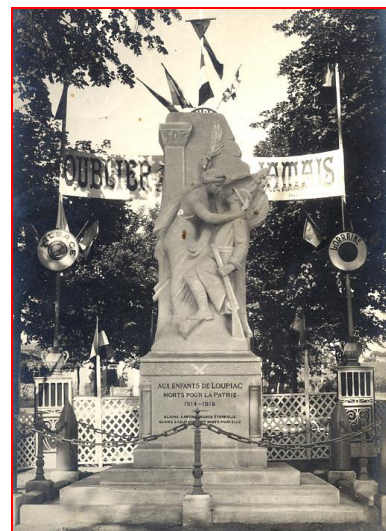
♦ 23 octobre  
 Son acte de décès est enregistré ce jour à Sommedieue (Meuse). Il est inhumé à l'Ouirage sur la commune des Eparges.  
 Ce soldat était célibataire.

□ **1921**  
 ♦ 19 février  
**Ernest Pubereau** est ré-inhumé, tombe N°659, au cimetière militaire de l'Ouirage (Arrondissement de Verdun)

Sa dépouille est Inhumée à la Nécropole Nationale de « Douaumont » à Fleury-devant-Douaumont (Meuse). Tombe N°6561

□ **1922**  
 ♦ 25 juin  
**Ernest Pubereau** est inscrit, sur le **Monument aux Morts** de la commune de Loupiac (Gironde).

Ce monument est l'œuvre du sculpteur bordelais Mora. Il fut inauguré le 25 juin 1922 en présence des autorités et de toute la population.



Loupiac :  
 Inauguration du Monument  
 aux Morts (1922)

□ **1939**  
 ♦ 24 juillet  
 Décès à Loupiac de son père **Eloi Pubereau**.

□ **1951**  
 ♦ 24 juillet  
 Décès à Monprimblanc (Gironde) de sa mère **Anne Pubereau** née **Massé**.

◆  
**Le 2<sup>ème</sup> classe Ernest Pubereau, est décédé, le 19 octobre 1915.**

**Le soldat Ernest Pubereau, a été honoré le 11 novembre 2015, au monument aux morts de Loupiac.**  
 ◆

# ARBRE GÉNÉALOGIQUE

## DE LA FAMILLE PUBEREAU

↓

**PUBEREAU Joseph**  
1764 - 1821  
CAPDEVILLE Marie  
-

↓

**PUBEREAU Pierre**  
1805 -  
CLAIRAC Jeanne  
1807 - 1845

↓

**PUBEREAU Jean**  
1835 -  
FERCHAUX Magdeleine  
1826 -

↓

**PUBEREAU Eloi**  
1864 - 1939  
MASSÉ Anne  
1872 - 1951

↓	↓	↓	↓	↓	↓	↓
<b>PUBEREAU</b> Jean 1893 – 1974 BERTIN Marie Paula 1896 -	<b>PUBEREAU</b> Ernest 1895 - 1915	<b>PUBEREAU</b> Jeanne 1898 -	<b>PUBEREAU</b> Pierre 1901 – 1958 BONNET Léontine	<b>PUBEREAU</b> Madeleine 1904 – 1979 LASSERRE Jean Robert 1901 -	<b>PUBEREAU</b> Marcel 1906 – 2000 BOURNEL Marie Louise	<b>PUBEREAU</b> Madeleine 1912 – 1912

↓	↓
<b>PUBEREAU</b> Yvonne 1919 – 1993 DUVERGES Claude	<b>PUBEREAU</b> Berthe 1921 – 1994 CHEVERON Pierre

### MÉMOIRE DES HOMMES

☐ FICHES

**PUBEREAU**

Ernest

2<sup>ème</sup> Classe

366<sup>ème</sup> Régiment d'Infanterie

N° Matricule 6869 au Corps

Classe 1915

Matricule 1132 au recrutement de Bordeaux (33)

**Mort pour la France le 19 octobre 1915 à la tranchée de Calonne (Meuse)**

**Tué à l'ennemi.**

**Né le 21 septembre 1895 à Baurech, Gironde.**

Acte envoyé le 29 juillet 1916 au

Maire de Loupiac (Gironde)

Dernier domicile à Loupiac (Gironde)

☐ Internet/SGA

mémoire des hommes



Ministère de la défense - Mémoire des Hommes

**PARTIE À REMPLIR PAR LE CORPS.**

Nom **PUBEREAU**

Prénoms **Ernest**

Grade **2<sup>ème</sup> classe**

Corps **366<sup>ème</sup> Régiment d'Infanterie**

N° **6869** au Corps. — Cl. **1915**

Matricule **1132** au Recrutement **Bordeaux**

Mort pour la France le **19 Octobre 1915**  
à **la tranchée de Calonne - Meuse**

Genre de mort **Tué à l'ennemi**

Né le **21 Septembre 1895**  
à **Baurech** Département **Gironde**

Arr<sup>m</sup> municipal (p<sup>r</sup> Paris et Lyon),  
à défaut rue et N°.

Jugement rendu le \_\_\_\_\_  
par le Tribunal de \_\_\_\_\_

acte ou jugement transcrit le **29 juillet 1916**  
à **Loupiac - Gironde**

N° du registre d'état civil \_\_\_\_\_

369-708-1922. (20434)

☐ Internet/SGA

mémoire des hommes



**366<sup>ème</sup> REGIMENT D'INFANTERIE**

☐ JOURNAL DE MARCHÉ ET DES OPÉRATIONS  
DU 366<sup>ème</sup> R.I. EN 1914-1918

Journée du 19 octobre 1915

19 Octobre Dans la nuit, au secteur du Crotoir, vers 1<sup>h</sup>30, un tir de barrage de notre artillerie est déclanché par la pose d'une fusée rouge Allemande; la fusillade est nourrie toute la nuit, avec jet de grenades. L'homme tué par éclat d'obus de notre tir de barrage.

Au Crotoir, l'ennemi a peu travaillé; un obus de 58 a arrêté ses travaux. Cependant, par suite du bombardement, nous avons 1 soldat tué et 2 ~~capo~~ blessés. Le secteur a reçu 29 bombes et 30 obus de 105 et de 150.

Au secteur Bastille, la relève du 5<sup>e</sup> Bataillon par le 6<sup>e</sup> se fait sans incident; fusillade habituelle et lancement de grenades. Une canonnade vers 21 h et 22 h. aux Tuils, au point X du village des Epargel.

Dans la journée, au Crotoir, entre 14 h et 15 h 30, quelques obus de 150 et quelques torpilles dans le rayon.

Au Crotoir, l'artillerie ennemie envoie 10 bombes de 14 h à 15 h 30, et 16 bombes et 16 obus de 105 de 15 h 30 à 17 h 30. Notre artillerie riposte par 10 coups de 58 et 40 coups de 80.

Dans le secteur de Bastille, 1 tué dans la matinée. Notre artillerie envoie 20 obus de 14 h à 15 h 30, mais l'ennemi riposte par une trentaine de bombes qui démolissent le parapet de la tranchée à divers endroits.

Dans la soirée, 1 blessé léger.

Etat des Officiers, sous-Officiers, Caporaux et soldats, tués, blessés ou disparus, le 19 Octobre 1915

Noms	Grade	Tués	Blessés	Disparus	Prisonniers	Blessés	Observations
Chelllement	2 <sup>e</sup> cl.	1	"	"	"	"	
Pubereau	"	1	"	"	"	"	
Fralon	"	"	1	"	"	"	
Simon #	"	"	1	"	"	"	
		2	2	"	"	"	

Page 10 et 11

(J.M.O \* 10 octobre 1915 au 23 mars 1916)

#### SOURCES :

☐ Internet/mémoire des hommes - journaux des unités (1914-1918)



# DÉPARTEMENTALES

## REGISTRES DE MATRICULES

Gironde

Recrutement de Bordeaux

□ FICHES

### PUBEREAU

**Ernest**

N° Matricule de recrutement 1132

Né le 21 septembre 1895 à 8 h à Baurech, canton de Créon, Gironde résidant à Loupiac, Cultivateur. Fils de **Eloi** et de **Massé Anne** domiciliés à Loupiac, Gironde.

Inscrit sous le N°94 de la liste du canton de Cadillac. Classé dans la 1<sup>ère</sup> partie de la liste de 1914.

Incorporé le 16 décembre 1914. Arrive au corps ledit jour et soldat de 2<sup>ème</sup> classe.

Passé au 166<sup>ème</sup> Régiment d'Infanterie le 15 mars 1915, en exécution de la circulaire ministérielle du 24 février 1915, N°2729 1/11. Arrivé au corps le 18 mars 1915 et soldat de 2<sup>ème</sup> classe ledit jour.

**Mort pour la France** à la Tranchée de Calonne le 19 octobre 1915.

Précédemment inhumé à l'Ouirage commune des Eparges à été transféré au cimetière militaire de l'Ouirage (Arrondissement de Verdun le 19.02.21 N° de la tombe 659, avis de transfert N°5633.

Campagne contre l'Allemagne du 7 décembre 1914 au 19 octobre 1915.

Signalement : Taille 1m58.  
Degré d'instruction générale : 3.

CORPS D'AFFECTATION

Armée d'active :

20 Régiment d'Infanterie  
166 Régiment d'Infanterie

CR

## REGISTRES DE DÉNOMBREMENTS

◇ LOT ET GARONNE

▣ COMMUNE DE SAVIGNAC

1866 Cabeillac

Pubereau	<b>Pierre</b>	Cultivateur	
Ferchaud	<b>Anne</b>	Sa femme	
Pubereau	<b>Jean</b>	Fils	
Ferchaud	<b>Magdeleine</b>	Belle fille	
Pubereau	<b>Pierre</b>	Petit fils	
Pubereau	<b>Ferdinand</b>	Petit fils	
Pubereau	<b>Julia</b>	Petite Fille	1863
Pubereau	<b>Eloi</b>	Petit fils	1864

▣

## COMMUNALES

## REGISTRES DE DÉNOMBREMENTS

◇ GIRONDE

▣ COMMUNE DE LOUPIAC 33410

1901 Rondillon

Pubereau	<b>Eloi</b>	36 ans	Fr.	Chef	Journalier Agricole	Chez Vitrac
Massé	<b>Anne</b>	28 ans	Fr.	Femme	S.P.	
Pubereau	<b>Jean</b>	7 ans	Fr.	Fils		
Pubereau	<b>Ernest</b>	5 ans	Fr.	Fils		
Pubereau	<b>Jeanne</b>	2 ans	Fr.	Fille		
Pubereau	<b>Pierre</b>	1 mois	Fr.	Fils		

1906 Rondillon

Pubereau	<b>Eloi</b>	1864	Savignac (47)	Fr.	Chef	Journalier agricole	Chez de Montbron
Massé	<b>Anne</b>	1872	Quinsac	Fr.	Femme	S.P.	
Pubereau	<b>Jean</b>	1893	Beaurech	Fr.	Fils		
Pubereau	<b>Ernest</b>	1895	Beaurech	Fr.	Fils		
Pubereau	<b>Jeanne</b>	1898	Beaurech	Fr.	Fille		
Pubereau	<b>Pierre</b>	1901	Loupiac	Fr.	Fils		
Pubereau	<b>Madeleine</b>	1904	Loupiac	Fr.	Fille		

1911 Roby

Pubereau	<b>Eloi</b>	1864	Savignac (47)	Fr.	Chef	Métayer	Chez Veuve Laporterie
Pubereau née Massé	<b>Anne</b>	1872	Quinsac	Fr.	Femme	S.P.	
Pubereau	<b>Jean</b>	1893	Beaurech	Fr.	Fils		

Pubereau	<b>Ernest</b>	1895	Beaurech	Fr.	Fils		
Pubereau	<b>Jeanne</b>	1898	Beaurech	Fr.	Fille		
Pubereau	<b>Pierre</b>	1901	Loupiac	Fr.	Fils		
Pubereau	<b>Madeleine</b>	1904	Loupiac	Fr.	Fille		
Pubereau	<b>Jean</b>	1906	Loupiac	Fr.	Fils		

## 1921 Roby

Pubereau	<b>Eloi</b>	1864	Savignac (47)	Fr.	Chef	Cultivateur	Roby
Pubereau	<b>Anne</b>	1872	Quinsac	Fr.	Femme	S.P.	
Pubereau	<b>Jeanne</b>	1898	Beaurech	Fr.	Fille		
Pubereau	<b>Jean</b>	1893	Beaurech	Fr.	Fils		
Pubereau	<b>Marie</b>	1896	Ladaux	Fr.	Belle fille		
Pubereau	<b>Yvonne</b>	1920	Loupiac	Fr.	Petite fille		
Pubereau	<b>Madeleine</b>	1904	Loupiac	Fr.	Fille		
Pubereau	<b>Marcel</b>	1906	Loupiac	Fr.	Fils		
Pubereau	<b>Pierre</b>	1901	Loupiac	Fr.	Fils		

## 1936 Roby

Pubereau	<b>Marcel</b>	1906	Loupiac	Fr.	Chef	Cultivateur	A. Videau
Pubereau	<b>Marie Louise</b>	1909	Morizés	Fr.	Epouse		

# REGISTRES DE L'ÉTAT-CIVIL

## ☐ GIRONDE

### ◆ COMMUNE DE BEAURECH

⇒ **Etat civil : Naissance – Année 1893– 24 juin – N°11**

**Naissance de PUBEREAU Jean.**

#### Notes

Naissance de **Jean Pubereau**, né hier 24 juin 1893 au lieu du Moulin Vieux commune de Beaurech (Gironde) chez ses père et mère, fils de **Eloi Pubereau**, cultivateur, âgée de 28 ans et de **Anne Massé** son épouse, S.P. âgée de 22 ans.

#### Marges

Marié à Beaurech (Gironde) le 1<sup>er</sup> juillet 1916 avec **Marie Paula Bertin** née à Ladaux le 31 janvier 1896.  
Décédé à Cérons (Gironde) le 11 mars 1974.

⇒ **Etat civil : Naissance – Année 1895– 21 septembre – N°11**

**Naissance de PUBEREAU Ernest.**

Du vingt deux septembre mil huit cent quatre vingt quinze.

Acte de naissance de **Ernest Pubereau**, né hier, à huit heures du matin, au domicile de ses père et mère, au lieu du Vieux Moulin, commune de Beaurech (Gironde), fils de **Eloi Pubereau**, cultivateur, âgé de trente ans et de **Anne Massé**, son épouse, sans profession, âgée de vingt-quatre ans.

⇒ **Etat civil : Naissance – Année 1898– 15 juin – N°8**

**Naissance de PUBEREAU Jeanne.**

#### Notes

Naissance de **Jeanne Pubereau**, née ce jour 15 juin 1898 au domicile de ses parents au lieu des Pères commune de Beaurech (Gironde) Fille de **Eloi Pubereau**, cultivateur, âgée de 33 ans et de **Anne Massé** son épouse, S.P. âgée de 27 ans.

### ◆ COMMUNE DE LOUPIAC

⇒ **Etat civil : Naissance – Année 1901– 17 février – N°3**

**Naissance de PUBEREAU Pierre.**

#### Notes

Naissance de **Pierre Pubereau**, né le 17 février 1901. Fils de **Eloi Pubereau**, cultivateur, 36 ans et **Anne Massé**, 29 ans, S.P., mariés et demeurant ensemble à Rondillon, commune de Loupiac (Gironde).

#### MARGE.

Marié à Cudos (Gironde) le 23 septembre 1924 avec **Léontine Anne Bonnet**.  
Décédé à Saint André du Bois (Gironde) le 27 mai 1958.

⇒ **Etat civil : Naissance – Année 1904– 28 août – N°15**

**Naissance de PUBEREAU Madeleine.**

#### Notes

Naissance de **Madeleine Pubereau**, né le 28 août 1904. Fille de **Eloi Pubereau**, cultivateur, 40 ans et **Anne Massé**, 32 ans, cultivatrice, mariés et demeurant ensemble à Rondillon, commune de Loupiac (Gironde).

#### MARGE.

Marié à Loupiac (Gironde) le 25 octobre 1924 avec **Jean Robert Lasserre**, né 18 mai 1901.  
Décédé à Langon (Gironde) le 18 janvier 1979.

⇒ **Etat civil : Naissance – Année 1906– 23 juillet**

**Naissance de PUBEREAU Marcel.**

#### Notes

Naissance de **Marcel Pubereau**, né le 23 juillet 1906 à Rondillon commune de Loupiac (Gironde) Fils de **Eloi Pubereau**, cultivateur, 41 ans et **Anne Massé**, 33 ans, cultivatrice, domiciliés à Rondillon.

#### MARGE.

Marié à La Réole (Gironde) le 22 novembre 1930 avec **Marie Louise Bournel**.  
Décédé à Cadillac (Gironde) le 30 août 2000, au domaine de Bardou-Lagrange (Cadillac).



⇒ **Etat civil : Naissance – Année 1912– 8 juin – N°5**

**Naissance de PUBEREAU Madeleine.**

**Notes**

Naissance de **Madeleine Pubereau**, née le 8 juin 1912, à Roby commune de Loupiac (Gironde) fille de **Eloi Pubereau**, cultivateur, 47 ans et **Anne Massé**, 39 ans, cultivatrice, domiciliés à Loupiac, mariés.

Décédée à Loupiac (Gironde) le 1<sup>er</sup> octobre 1912.

⇒ **Etat civil : Décès – Année 1915 – 19 octobre**

**Décès de PUBEREAU Ernest.**

Transcription sur le registre des décès le 29 juillet 1916. Acte N°14. Avec mention dans la marge « **Mort pour la France** »

L'an mil neuf cent quinze le vingt trois du mois d'octobre à quatorze heures trente du soir étant à **Sommedieu (Meuse)**

« Acte de décès de **Ernest Pubereau**, soldat de 2<sup>ème</sup> classe à la 15<sup>ème</sup> Compagnie du 366<sup>ème</sup> Régiment d'Infanterie numéro de matricule 6869, né le vingt-et-un septembre mi huit cent quatre-vingt-quinze, à Baurech (Gironde) domicilié en dernier lieu à Loupiac (Gironde) **Mort pour la France** à la Tranchée de Calonne (Meuse) le dix-neuf octobre mil neuf cent quinze à neuf heures du matin, sur le champ de bataille, Fils de **Eloi et Anne Massé.** »

⇒ **Etat civil : Naissance – Année 1919– 4 juillet – N°5**

**Naissance de PUBEREAU Yvonne.**

**Notes**

Naissance de **Yvonne Pubereau**, né le 4 juillet 1919. Fille de **Jean Pubereau**, cultivateur, 26 ans et **Marie Paula Bertin**, 24 ans, cultivatrice, mariés et demeurant ensemble à Roby, commune de Loupiac (Gironde).

**MARGE.**

Mariée à Cérons (Gironde) le 16 octobre 1948 avec **Claude Duverges**.

Décédée à Langon (Gironde) le 31 août 1993.

⇒ **Etat civil : Naissance – Année 1921 – 30 juillet – N° 8**

**Naissance de PUBEREAU Berthe.**

**Notes**

Naissance de **Berthe Pubereau**. Fille de **Jean Pubereau**, cultivateur, 28 ans et **Marie Paula Bertin**, 24 ans, cultivatrice, mariés et demeurant ensemble à Roby, commune de Loupiac (Gironde).

**MARGE.**

Mariée à Cérons (Gironde) le 14 mai 1940 avec **Pierre Cheveron**, séparée le 29 mars 1966.

Décédée à Langon (Gironde) le 1<sup>er</sup> juillet 1994.

⇒ **Etat civil : Décès – Année 1939 – 24 juillet**

**Décès de PUBEREAU Eloi.**

**Notes**

Le 24 juillet 1939 est décédé **Eloi Pubereau**, demeurant à Loupiac (Gironde) lieu de Roby, né à Savignac de Duras (Lot et Garonne) le 16 décembre 1864, fils de **Jean Pubereau** et de **Magdeleine Ferchaud** (DCD) Epoux de **Anne Massé**.

## ◆ COMMUNE DE MONPRIMBLANC

⇒ **Etat civil : Décès – Année 1951 – 14 juin**

**Décès de MASSE Anne.**

**Notes**

Décès, au village de la Martingue commune de Monprimblanc (Gironde) de **Anne Massé**, née à Quinzac (Gironde) le 7 septembre 1872, fille de **Delphin Massé** et de **Marie Boutin**. Veuve de **Eloi Edouard Pubereau**.

## ◆ COMMUNE DE QUINZAC

⇒ **Etat civil : Naissance – Année 1872– 7 septembre**

**Naissance de MASSE Anne.**

**Notes**

Naissance de **Anne Massé**, né le 7 septembre 1872, fille de **Delphin Massé**, vigneron, âgé de 23 ans, et de **Marie Boutin**, 21 ans, S.P., demeurant tous les deux à Quinzac (Gironde) au lieu de Clauzel

**MARGES :** Décédée à Monprimblanc (Gironde) le 19 juin 1951.

## ◆ COMMUNE DE SAINT-CAPRAIS-DE-BORDEAUX

⇒ **Etat civil : Mariage – Année 1892 – 30 janvier**

**Mariage de PUBEREAU Eloi et MASSE Anne.**

D'une part : **Pubereau Eloi**, cultivateur, âgé de 27 ans, demeurant à Bearech (Gironde), né le 16 décembre 1864 à Savignac de Duras (Lot et Garonne), fils de **Jean Pubereau**, âgé de 57 ans et **Magdeleine Ferchaud** âgée de 67 ans cultivateurs, demeurant à Cazaugitat (Gironde), l'un et l'autre ici présents et consentants.

D'autre part : **Massé Anne**, sans profession, âgée de 19 ans, demeurant à Saint-Caprais-de-Bordeaux, née le 7 septembre 1872 à Quinzac (Gironde) Fille de **Delphin Massé**, cultivateur âgé de 42 ans demeurant à Saint-Caprais-de-Bordeaux ici présent et consentant et de **Marie Boutin** décédée.

## ▣ LOT ET GARONNE

### ◆ COMMUNE DE LUBERSAC

Commune rattachée en 1822 à Saint-Sernin-de-Duras

⇒ **Etat civil : Naissance – Année 1805– 24 mars (3 Germinal An 13)**

**Naissance PUBEREAU Pierre.**

**Notes**

Le 3 Germinal An 13, par devant nous maire de la commune de Lubersac (Lot & Garonne) est comparu **Joseph Pubereau**, cultivateur, demeurant au Merleau, nous a présenté un enfant de sexe masculin de lui déclarant et de **Marie Capdeville** son épouse, auquel il a déclaré vouloir lui donner le prénom de **Pierre Pubereau**.

**SOURCES :**

▣ [Internet/archives départementales du Lot & Garonne.](#)

⇒ **Etat civil : Décès – Année 1821 – 23 septembre – N°4**

**Décès de PUBEREAU Joseph.**

**Notes**

Décès de **Joseph Pubereau**, propriétaire cultivateur, âgé de 57 ans, décédé en sa maison dans cette commune de Lubersac (Lot & Garonne).

**SOURCES :**

□ [Internet/archives départementales du Lot & Garonne.](#)

◆ **COMMUNE DE SAVIGNAC-DE-DURAS**

⇒ **Etat civil : Mariage – Année 1854 – 14 juillet**

**Mariage de PUBEREAU Jean et de FERCHAUD Magdeleine.**

D'une part : **Pubereau Jean**, cultivateur, âgé de 18 ans, né à Saint-Sernin (Lot et Garonne) le 22 novembre 1835. Fils de **Pierre Pubereau**, cultivateur, et de **Jeanne Clairac**, DCD à Saint-Sernin le 14 juillet 1845.

D'autre part : **Ferchaud Magdeleine**, domestique, âgée de 28 ans, née à Riocaud (Gironde) le 4 février 1826.

**SOURCES :**

□ [Internet/archives départementales du Lot & Garonne.](#)

⇒ **Etat civil : Naissance – Année 1864– 16 décembre – N°9**

**Naissance PUBEREAU Eloi.**

**Notes**

Est comparu **Jean Pubereau**, âgé de 30 ans, cultivateur à Cabeillac commune de Savignac (Lot & Garonne) a déclaré que le 16 décembre est né dans sa maison à Cabeillac, un enfant de sexe masculin et auquel il a déclaré la prénom d'**Eloi**, lequel enfant qu'il a eu de **Magdeleine Ferchaud** son épouse, âgée de 40 ans.

**SOURCES :**

□ [Internet/archives départementales du Lot & Garonne.](#)

◆ **COMMUNE DE SAINT-SERNIN-DE-DURAS**

⇒ **Etat civil : Mariage – Année 1832 – 26 septembre**

**Mariage de PUBEREAU Pierre et de CLAIRAC Jeanne.**

D'une part : **Pubereau Pierre**, cultivateur, né dans la commune de Saint-Sernin-de-Duras (Lot et Garonne) le 3 germinal An 13 (24 mars 1805). Fils de **Joseph Pubereau**, DCD le 23 septembre 1821 et de **Marie Capdeville**.

D'autre part : **Clairac Jeanne**, S.P., née le 2 octobre 1807. Fille de **Jean Clairac** et de **Jeanne Mervallan** avec lequel elle demeure dans cette commune.

**SOURCES :**

□ [Internet/archives départementales du Lot & Garonne.](#)

⇒ **Etat civil : Naissance – Année 1835– 22 novembre – N°26**

**Naissance PUBEREAU Jean.**

**Notes**

Est comparu **Pierre Pubereau**, cultivateur, domicilié en cette commune de Saint-Sernin-de-Duras, nous a présenté un enfant né le 22 novembre 1835 au lieu de Perroterie et de **Jeanne Clairac** son épouse en légitime mariage, auquel il a donné le prénom de **Jean**.

**SOURCES :**

□ [Internet/archives départementales du Lot & Garonne.](#)



## DOCUMENTS

### CARTES POSTALES

☐ **LES RÉGIMENTS MILITAIRES**

□ 20<sup>ème</sup> Régiment d'Infanterie

MONTAUBAN (82)

Caserne La Hire



□ [Internet](#)

Montauban, la caserne La Hire du 20 Régiment d'Infanterie.

## ▣ VILLES ET VILLAGES DU FRONT EN 14-18

▣ Meuse (55) [La tranchée de Calonne](#)

## INHUMATIONS

### ▣ PUBEREAU Ernest

◆ Ré-Inhumé à la nécropole nationale de « Douaumont » à Fleury-devant-Douaumont (Meuse). Tombe N°6561

## INTERNET HISTORIQUE DES RÉGIMENTS EN 1914-1918

### ● HISTORIQUE DES RÉGIMENTS PENDANT LA GUERRE 1914-1918

#### 366<sup>ème</sup> REGIMENT D'INFANTERIE

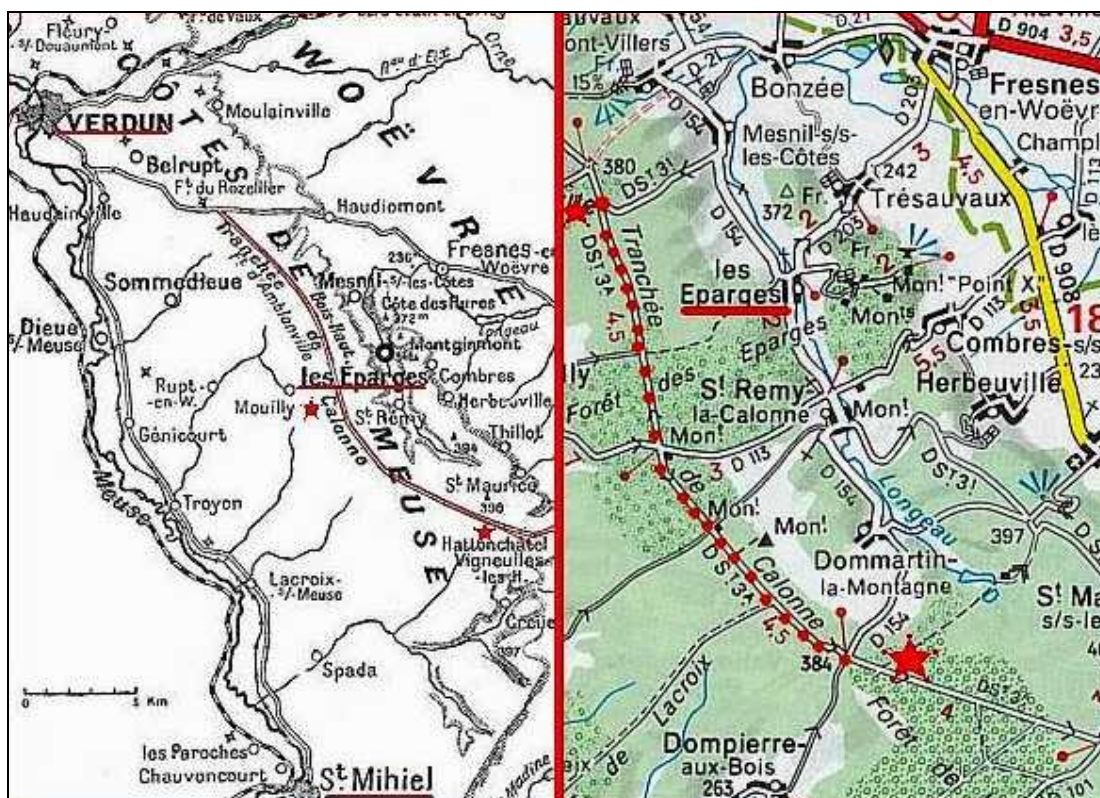
### ▣ HISTORIQUE DU RÉGIMENT PENDANT LA GUERRE 1914-1918

[La tranchée de Calonne \(page 8\)](#)

▣ [Liste des militaires tués, disparus et décédés du 366<sup>ème</sup> régiment d'Infanterie \(page 97\)](#)

#### SOURCES :

▣ [Internet/historique du 366<sup>ème</sup> régiment d'infanterie](#)



[Tranchée de Calonne \(Meuse\)](#)

▣ [Internet](#)

## LIVRE D'OR

### COMMUNE DE LOUPIAC (GIRONDE)

Page 6

#### SOURCES :

Internet/Archives nationales.

### Pubereau Ernest ►

MINISTÈRE DES PENSIONS		LIVRE d'OR	
CABINET du MINISTRE		Service de l'Etat-Civil et des Sépultures Militaires	
COMMUNE de : LOUPIAC		DEPARTAMENT de : Gironde	
NOM et prénom	Date et lieu de naissance	Régiment et grade	Date et lieu du décès
PLANTEY Amré	2 avril 1874 Tebensac-Gir.	soldat 360 <sup>e</sup> Regt Inf.	19 Fév. 1915 Sainvesen-Gohelle (Pas-de-Calais)
PRIAM Pierre	7 Fév. 1881 Mazères-Gironde	soldat 57 <sup>e</sup> Regt Inf.	15 sept. 1914 Ville aux Bois-Ais.
VERGHIAS Alphonse Paul	13 Juin 1886 Fleets-Gir.	soldat 114 <sup>e</sup> Regt Inf.	16 Fév. 1916 Maulé-Les-Burlus -Marne
PUBEREAU Ernest	21 sept. 1895 Baurech-Gir.	soldat 366 <sup>e</sup> Regt Inf.	19 Oct. 1915 Tranchée de Calonne Meuse
ROUX Marcel	29 Nov. 1881 Loupiac-Gir.	caporal 20 <sup>e</sup> Regt Inf.	16 Fév. 1915 Perthes les Burlus- Marne
TACH Pierre Paul	18 Déc. 1887 Bramens-Gir.	soldat 225 <sup>e</sup> Regt in.	11 Nov. 1917 Maujouy-Meuse
TARRIDE Martial	7 avril 1889 Béguey-Gir.	soldat 7 <sup>e</sup> Inf. Col.	10 Mai 1917 Hop. aux N <sup>o</sup> 101, Rue Stanislas à Nantes-L. Inf.

## NECROPOLE NATIONALE « DOUAUMONT »

### Ernest PUBEREAU

*Mort pour la France le 19-10-1915 (Tranchée de Calonne, 55 - Meuse)*

Né(e) le/en 21-09-1895 à Baurech (33 - Gironde)

#### Carrière

Grade : soldat de 2e classe  
Unité : 366e régiment d'infanterie (366e RI)  
Matricule au corps : 1132  
Classe : 1915  
Bureau de recrutement : Bordeaux (33)  
Matricule au recrutement : 6869  
Mention : **Mort pour la France**

#### Sépulture

Lieu de sépulture : Fleury – devant - Douaumont (55 - Meuse, France)  
Nom du site de sépulture : Nécropole nationale 'Douaumont'  
Type de sépulture : Tombe individuelle  
Numéro de la sépulture : 6561



Nécropole nationale de Fleury devant Douaumont « La Douaumont »

Internet

## MONUMENT AUX MORTS - 1914-1918

### COMMUNE DE LOUPIAC

*La transcription de décès du soldat Ernest Pubereau est enregistrée sur les registres d'Etat civil de la commune de Loupiac. Il est inscrit sur le Monument aux Morts de la commune de Loupiac et sur le livre d'Or.*



Monument aux Morts de la commune de Loupiac (Gironde)



- ❑ **Archives Ministère de la défense.**  
Mémoire des hommes/
- ❑ **Archives départementales de la Gironde.**  
Registre des matricules militaires 1915 :1R 1537.
- ❑ **Archives départementales du Lot et Garonne.**  
Registres de dénombremments, année 1866.  
Commune de Lubersac, registre des naissances, année 1805, du 24 mars 1805.  
Commune de Lubersac, registre des décès, année 1821, acte N° 4 du 23 septembre 1821.  
Commune de Savignac de Duras, registre des mariages, année 1854, du 14 juillet 1854.  
Commune de Savignac de Duras, registre des naissances, année 1864, acte N° 9 du 16 décembre 1864.  
Commune de Saint Sernin de Duras, registre des mariages, année 1832, du 26 septembre 1832.  
Commune de Saint Sernin de Duras, registre des naissances, année 1835, acte N° 26 du 22 novembre 1835.
- ❑ **Archives municipales de la commune de Beaurech (Gironde).**  
Registre des naissances, année 1893, acte N° 11 du 24 juin 1893.  
Registre des naissances, année 1895, acte N° 11 du 21 septembre 1895.  
Registre des naissances, année 1898, acte N° 8 du 15 juin 1898.
- ❑ **Archives municipales de la commune de Loupiac (Gironde).**  
Registre des tables décennales.  
Registres de dénombremments, années 1901, 1906, 1911, 1921 et 1936.  
Registre des naissances, année 1901, acte N° 3 du 17 février 1901.  
Registre des naissances, année 1904, acte N° 15 du 28 août 1904.  
Registre des naissances, année 1906, du 23 juillet 1906.  
Registre des naissances, année 1912, acte N° 5 du 8 juin 1912.  
Registre des décès, année 1916, acte N°14 du 29 juillet 1916. *Transcription de l'acte de décès du 19 octobre 1915.*  
Registre des naissances, année 1919, acte N° 5 du 4 juillet 1919.  
Registre des naissances, année 1921, acte N° 8 du 30 juillet 1921.  
Registre des décès, année 1939, du 24 juillet 1939.
- ❑ **Archives municipales de la commune de Monprimblanc (Gironde).**  
Registre des décès, année 1951, du 14 juin 1951.
- ❑ **Archives municipales de la commune de Quinzac (Gironde).**  
Registre des naissances, année 1872, du 7 septembre 1872.
- ❑ **Archives**  
Archives familiales et privées.  
Documents internet.  
Documents : Crédits photos internet.





Verdun, caserne du Jardin Fontaine du 366<sup>ème</sup> Régiment d'Infanterie.

□ Internet



□ Internet



Recherches réalisées par Jacques Brisset  
pour Mémoire de Cadillac